



# 志木市議会議員 岩下りゅう

ニュータイムズ  
2号  
2021年春

## 市政レポート

### 岩下りゅうと郷土志木を愛する会

〒353-0004 志木市本町3-2-27  
TEL.048-486-6138 FAX.048-471-3240 Eメール info@iwashita-ryu.club

#### 経歴

昭和40年8月 志木市生まれ(55歳)  
志木小、志木中、埼玉県立川越高校、法政大学経済学部卒、  
令和2年4月、志木市議会議員初当選(現在1期目)、  
市民文教都市常任委員会副委員長、志木地区衛生組合議会議員、  
志木市議会の会派「しきの会」所属  
(有)ニュータイムズ社 社主  
志木市商工会理事、商工会青年部OB、いろは商店会副会長、  
前志木市廃棄物減量化資源化等推進審議会委員長など



岩下りゅう  
Facebook  
でも発信中!

## 初めての市議 ～1年を振り返って「守備範囲は広いが喜びも大」～

### ●市議の仕事とは?

新型コロナウイルスの感染被害を受けられた方々へ、衷心よりお見舞い申し上げます。また、医療・介護・福祉関係者の皆様におかれましては、日々ご尽力をいただき感謝を申し上げます。

さて、昨年(2020)の4月5日に投開票を待たずに初当選をさせていただきましたが、早くも1年になろうとしています。そこで、議員生活の1年間を振り返り、感じたこと、考えたことを率直にお伝えしたいと思います。

まず、市議会議員の役割とは何だろうか?を改めて考えてみました。志木市のホームページには、議会の仕事として地方自治法の定めより、「条例を設け又は改正、廃止すること」「予算を定めること」「決算を認定すること」など7つが掲げられています。

私は、「市政の主役は市民です!」を合言葉に市民の皆様の声を市政に届けることを柱として、次世代の方々へも夢ある志木市、私も含め皆が愛着と誇りを持てる志木市を目指しております。そのためには、批判のみをするばかりでなく、志木市をより良くするために「実現性のある提言をしたい」、「困ったことを解決したい」を基本方針に活動しております。



初めての一般質問では厳粛な議会定例会の中、緊張感を持ってトライ(令和2年の6月議会で)

### ●市議の“やりがい”

市議の仕事は、守備範囲がとても広く、民間企業の営業部、編集部などといった業務範囲は無いといえます。なぜなら、市民からのご要望も幅広く、また市政が誤った方向へ舵をきっていないか、本当に正しいのかということをチェックする機能も有しているからです。

それだけに“やりがい”はあります。「危険な道路を直して欲しい」「防犯カメラをつけて欲しい」などの声を市へ届けて、市の職員がすぐに動いてくださり、解決や成果があって市民の方々から「ありがとう!」のお言葉をいただいた際の喜びはとても大きいです。守備範囲は広いけれど、喜びも大きい仕事といえます。

さて、これほど長く続くと想像していなかった新型コロナウイルスによって財政問題はもとより、私たちの働き方、価値観、生き方までも変わろうとしているのではないのでしょうか? そのような時代のなかで、市の職員が時間をかけて調べ考えたものだから、行政のプロが立案したものだから「間違っていないだろう」と、いわゆる行政の無謬性(間違えがなく正しいということ)がこれまでは多少なりともあったと思われがちです。

しかし、コロナ禍となり「なぜだろう?どうしてだろう?本当に大丈夫?」という視点が益々重要となってきました。

私は、郷土志木を愛する人が増えるためにも「市政の主役は市民です!」を合言葉に、みんなの想いをカタチに出来るよう、コツコツと頑張りますので、何卒よろしくご厚意申し上げます。

結びに、一般質問の仕方をはじめ、議員の仕事について丁寧にご指導いただきました、鈴木潔代表をはじめ「しきの会」の皆様、議会事務局の皆様へ、紙面を借りて御礼申し上げます。

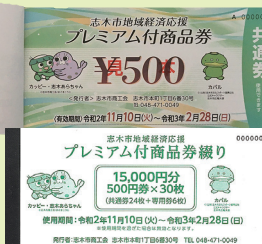
## TOPICS

### ■志木市50%プレミアム付き商品券を夏に発行!(2回目)

志木市地域経済応援プレミアム付商品券を令和3年度も発行!

1冊=1万円で額面1万5千円 1人あたり3冊まで

※詳細は広報しき5月号等で告知、6月抽選、7月～12月まで使用可能予定



※志木市50%プレミアム付き商品券のイメージ

### ■事業者に対する「新しい生活様式」に対応するための経費を補助

※テイクアウト、テレワーク、お店の個室化等に対する経費補助

=1事業所につき限度額30万円、経費合計が10万未満は対象外

詳しくは志木市サイトの緊急対策(第7弾)をチェックください。

☎048-473-1111 内線2161(産業観光課)

# 市政の主役は市民です!

## 岩下りゅうと郷土志木を愛する会 後援会メンバー募集中

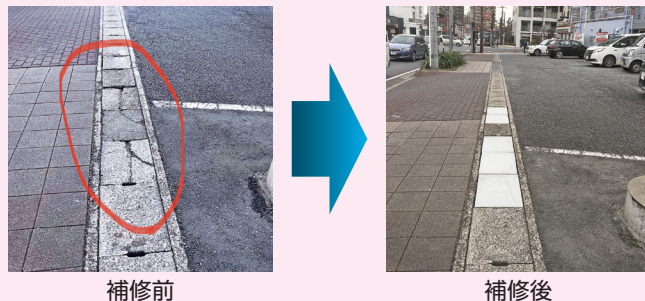
※岩下りゅう(無所属)の立て看板を設置していただけるお宅も募集中です!  
お問い合わせ・お申込みは公式サイトよりお願いいたします。  
公式HP <https://iwashita-ryu.club/>

お申し込みはこちら

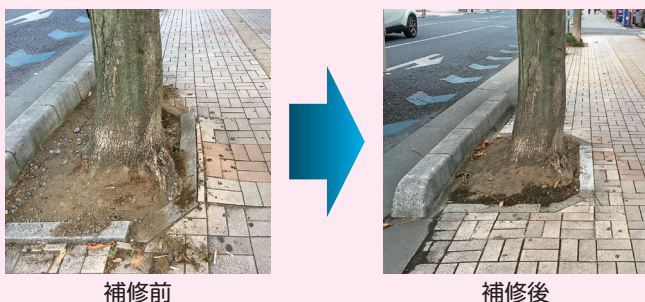


# 1年間の成果についてご報告

●令和2年12月、本町5丁目の店舗駐車場前の歩道を志木市が補修整備



●令和2年12月、志木駅東口前のバス通りの歩道（県道）鈴木県議と連携して朝霞県土整備事務所が補修整備



●令和3年3月、安心・安全のために念願だった、いろは商店会の防犯カメラ4台を設置  
鈴木県議と連携して朝霞県土整備事務所から許可取得、志木市より商店会へ補助金交付



本町通り(バス通り)に設置された防犯カメラ

いまち志木、人にやさしいまちづくり  
くわくする教育！ あったかい子育て！  
きに住んで、心身健康  
たのしく元気、商工建設サービス業&農業

# 令和2年度の一般質問について自己評価

私は、市の守備範囲外など実現性のないことを質問テーマとせず、政策の実現・課題解決に力点をおいて毎回チャレンジしています！

議会月	質問	答 弁	実現度※
6月	小規模企業振興に関する条例制定について	条例を制定するまでもなく、これまでも小規模契約希望者登録制度を設け、130万円以下の工事や修繕における市内事業者への限定、予定価格の公表や最低制限価格の見直しなどの入札制度改革を進め、市内事業者の受注拡大に向けた公共調達などに努めています（市長）。	×
	防災の取組について	地区別防災ガイドブックをそれぞれの地域の町内会や民生委員・児童委員の意見を伺いながら、作成してまいります。令和2年度に4地区分を作成（総務部長）。令和3年度にも他の4地区を作成。 ※配布は台風シーズンに向けて計画中	○
	パブリックコメント制度について	ご提案いただきましたSNSを活用した意見公募手続の周知については、若い世代を中心とする市民層への情報発信としても有効な手段のひとつであることから担当部署と調整を進めてまいりたいと考えております（市長公室長）。	○
9月	自殺防止の取組について	柳瀬川駅のホームドア設置につきましては、昨年度、東武東上線沿線の7市1町で構成いたします東武東上線改善対策協議会を通じて東武鉄道に要望をしたところ。踏切の自殺防止対策として、市内にある3か所の踏切のうち2か所に既に青色灯が東武鉄道により設置済み（副市長）。	○ <small>踏切の青色灯は1基追加設置され3か所に！</small>
	新型コロナ緊急経済対策の取組について	商工会からご相談の機会をいただければ、地域商業の活性化について共に議論を交えるなど、ご要望を踏まえて様々な角度から支援をしてまいりたい（市民生活部長）。	○
	健康政策の取組について	若い世代や無関心層の参加者を増やすことや、新たな生活様式を踏まえた新規参加者の開拓と楽しみながら参加し続けられる方策を探してまいりたいと考えております（子ども・健康部長）。	○
12月	教員不足問題について	本市においては、県や隣縣市町との連携、大学や退職者、NPO法人への問合せ、ホームページでの募集等に取り組んでいます。また、教員免許更新制に係る市の財源による補助については、市の財源を活用することは妥当ではないと考えています（教育長）。	×
	中心市街地活性化計画について	志木駅東口の本町通りとその周辺の空きテナントが増加しつつあることから、再活性化させることが急務となっており、その重要性を強く認識。新庁舎の建設やいろは親水公園のリニューアルが進められているので、志木駅前からは親水公園までの動線づくりを計画策定に当たった重要な要素としています（市民生活部長）。 ※計画策定は令和3年度。	○
	新庁舎での新しい働き方等について	第1庁舎と第2庁舎及び総合福祉センター、市民会館、いろは遊学館につきましてもサテライトオフィスとして活用できるよう整備してあります。新庁舎が完成した際には、いろは親水公園などを利用した運動を職員へも推奨してまいりたいと考えております（総合行政部長）。	○
3月	農業振興について	農家戸数や農地面積の減少を防ぐための対策として、「頑張る農家支援事業」で先進的な農法への研究支援や、付加価値のある農産物の推進支援を実施し、さらに市内農産物の普及を図る「採れたて!しきの野菜市」により、農業の価値と評価を高める事業も実施。農業者と商工業者の連携を促進するため、改めて「市民まつり」実行委員会へその開催意義や目的について認識していただけるよう働きかけていきます（市民生活部長）。	△
	危険なバス停への対応について	本市で抽出された3か所のバス停留所においては、いずれも交差点又は横断歩道に近接していることが要因。バス事業者や警察署と連携を図りながら安全対策を実施し、いわゆる危険なバス停留所の解消に努めてまいります（都市整備部長）。	○
	道路愛称を通じた活性化について	時代に即した新たな仕組みづくりに向けて、「志木市道路愛称要綱」の見直しを進めてまいります（都市整備部長）。	○
	いろは親水公園パークPFI事業の方式や効果について	Park-PFIでは、民間事業者の負担により、建物の周囲の整備等も一体で行うことが可能となっておりますので、施設の質と量の向上が期待出来ます（都市整備部長）。	○ <small>計画待ち</small>

## 新年度予算決まる！ 307億7700万円

令和3年度の一般会計=307億7700万円(対前年当初予算比10.8%増)

30億円弱の財政調整基金(市の貯金)を21.9億取り崩し、年度末残額は8億見込み。

(コロナ緊急対策のための補正予算3億7,175万円は含まず)

※新たな施策などは、「しきの会 会派レポート」、志木市ホームページの「令和3年度志木市予算及び事業概要説明」をご参照ください。

新年度予算や税収を四市で見ると→  
※数字は約(千万円で四捨五入)

市名	一般会計予算	予算前年度比	市の税収	税収前年比	財政調整基金の残高見込み
志木市	約308億	10.8%増	約105億	▲3.2%	8億
朝霞市	約451億	3.5%増	約222億	▲3.2%	16億
新座市	約497億	▲4.6%	約236億	▲4.5%	10億
和光市	約282億	1.3%増	約147億	▲2.7%	3億

※各市発表の令和3年度予算の概要より作成

※実現度…私の質問意図からあくまで自己判定したものでありますので、答弁の質とは関係ありません。また、中長期的な取組も視野に入れております。