

# 志木市議会議員 岩下りゅう

## 市政レポート

発行／岩下 隆

〒353-0004 志木市本町3-2-27  
TEL.048-486-6138 FAX.048-471-3240 Eメール info@iwashita-ryu.club

### 経歴

昭和40年8月 志木市生まれ(57歳)  
志木小、志木中、埼玉県立川越高校、法政大学経済学部卒、  
令和2年4月、志木市議会議員初当選(現在1期目)、  
総務厚生常任委員会委員長、志木地区衛生組合議会議員、  
志木市議会の会派「しきの会」所属  
(有)ニュータイムス社 社主  
志木市商工会理事、商工会青年部OB、いろは商店会副会長、  
前志木市廃棄物減量化資源化等推進審議会委員長など



岩下りゅう  
Facebook  
でも発信中!

## ●一般質問や要望等により前進した志木市の事業展開

～令和5年度事業より～

### ☆志木地区児童センター整備基本計画の策定 ※新規事業

志木市の未来を担う志木っ子の健やかな成長を促し、乳幼児から高校生世代までの誰もが利用しやすく、安心して過ごすことができる居場所を確保するとともに、乳幼児とその家庭、妊産婦に相談と交流の場を提供するため、子育て支援センター機能を併せもつ児童センターの整備に向けて基本計画を策定します。

[子ども支援課 令和5年度予算694,000円]

### ☆後世に残る“志木市の目玉”イベントの創出 ※新規事業

市制施行50周年記念事業実行委員会からの提言や新庁舎等完成記念事業を参考に、後世に残る“志木市の目玉”イベントの創出に向け、市民と市職員で構成する実行委員会を組織します。

[市民活動推進課、令和5年度予算110,000円]

### ☆学校図書館の運営支援事業の実施 ※新規事業

子どもたちの読解力、思考力、表現力を養う読書活動のさらなる推進を図るため、新たに学校図書館事業推進アドバイザーを配置し、市内小・中学校の学校図書館の司書教諭や学校図書員に指導及び助言を行うことで、市立図書館と学校図書館との有機的な連携につなげます。

[柳瀬川図書館、令和5年度予算1,733,000円]

### ☆まちづくり会社との連携による中心市街地活性化の推進 ※新規事業

商業の活性化と都市機能の向上を図るため、新たに設立された「志木街づくり株式会社」と連携し、空き店舗情報の発信や貸し手と借り手のマッチングなどを行う中心市街地新規出店支援センターの開設、起業の機会(チャレンジ)を提供するチャレンジショップの開設に向けた調査・研究、さらには市内を巡って楽しむ回遊イベントを実施するなど、中心市街地の再活性化に向けた取組を始動します。

[産業観光課、令和5年度予算19,700,000円]

### ☆空き店舗活用事業の拡充

市内商工業の振興を図るため、空き店舗を活用して、市内で新たな事業を行う事業主を対象に、店舗家賃及び改装費の補助を行います。令和5年度は中心市街地のさらなる活性化に向け、対象エリアにおいて行う事業に対し、上乗せ補助を行います。

[産業観光課、令和5年度予算9,050,000円]

### ☆鯉のぼり掲揚事業の実施 ※新規事業

新庁舎建設にあたり休止していた新河岸川の鯉のぼり掲揚事業について、5月5日の端午の節句にあわせて、観光協会と連携し、いろは親水公園を会場におよそ60旗の鯉のぼりを掲揚し、志木市の魅力向上と賑わい創出につなげます。

[産業観光課、令和5年度予算100,000円]

### ☆東町ふれあい広場の再整備 ※新規事業

東町ふれあい広場について、休憩用のベンチを設置するとともに、園庭のない保育施設に通う園児たちも伸び伸びと体を動かせる空間として再整備を行うことで、まちの活性化につなげます。

[都市計画課、令和5年度予算22,000,000円]

### ☆歩道の快適化の推進

誰もが安心して歩きやすい歩道を整備するため、市道第1006号線を含む4路線について、街路樹の根上がりによる段差の解消や、視覚障がい者に交差点位置を知らせる警告ブロックの設置など、バリアフリー化を図る歩道改修を実施します。

[道路課、令和5年度予算80,190,000円]



新しい議場で一般質問する岩下隆

予算と  
事業概要の  
全体版は  
こちらで



## 好きです志木市！ 街づくり 人づくり

### ●カパルトレインで賑わいづくり！ ～鉄道会社との連携を提案～

森林公園行きのTJライナーの臨時列車の全車両を貸し切り、朝9時半頃に池袋駅を出発すると「志木駅でカパル様のお友達が乗車します」と車内アナウンスが流れてきました。

これは、昨年6月議会で私が「賑わいづくり」について1)中心市街地活性化基本計画や、2)カパルトレインなど鉄道を活用した公民連携についての一般質問を行い、コロナ禍もあってなかなか出来なかった取組ですが、志木市と東武鉄道が協議を重ね、3月5日に両者が連携した「カパルと行く東上線ツアー」が催行されました。市内外から大変な人気を呼び、当日は170名が参加し、盛況のうちに完了しました。

また、参加された方々にイベントの終了後、志木駅から市内を巡ってもらおうと、志木市商工会を通じて協力店を募り、店舗からドリンクサービス等の特典もご用意いただき、市内商業の元気づくりにもつなげました。実際、駅前商業ビルで声を聞きますと、当日、イベント後に訪れた方が多数いたとのこと。市の負担、つまり税金を投じることなく、賑わいづくりやシティプロモーションにつながりました。ご尽力いただきましたご当地キャラ、市職員や東武鉄道関係者の皆様へ紙面を借りて感謝申し上げます。

私は、人と人をつなぐこと、行政の知恵と民間のアイデアと活力を合成して、志木の元気につなげることも議員の役割の一つと考えておりますので、引き続きコツコツと励んで参りますので、ご指導ご協力をよろしくお願い致します。



池袋駅を出発するカパルトレインツアー。新庁舎では議場のマルチビジョンに、許可を得た上で映写資料としてこのような画像・資料の紹介ができるようになりました



志木駅ホームでカパル・カッピー・お友達キャラと撮影

## TOPICS

### ■いろは親水公園で5年ぶりに鯉のぼりが遊泳！

志木市観光協会(星野博之会長)では、新庁舎建設により休止していた鯉のぼり掲揚事業を5年ぶりに実施。場所は、いろは親水公園(新河岸川中州船着き場から対岸の船着き場付近まで)で60旗の鯉のぼりを楽しめます。4月15日～5月20日まで。



富士下橋からの眺望。新河岸川が分岐した先に鯉のぼりが掲揚される

### ■和舟回遊事業「いろはの渡し」も

5/5こどもの日に開催！

色とりどりの鯉のぼりを舟上から楽しめます。  
日時：5月5日(金祝) 10時～15時  
料金：200円(保険代相当) ※雨天・強風時は中止

### 朝霞地区4市共用火葬場の設置検討が始まります！

火葬場利用の利便性を高めるため、志木市、朝霞市、和光市及び新座市の4市共用火葬場設置に向けた協議会を設置し、下宗岡1丁目地内における火葬場設置の検討を進めます。

岩下りゅう公式ホームページもご覧ください！

※お問い合わせはホームページよりお願いいたします。  
公式HP <https://iwashita-ryu.club/>

市政レポートのバックナンバー  
動画等も掲載中！

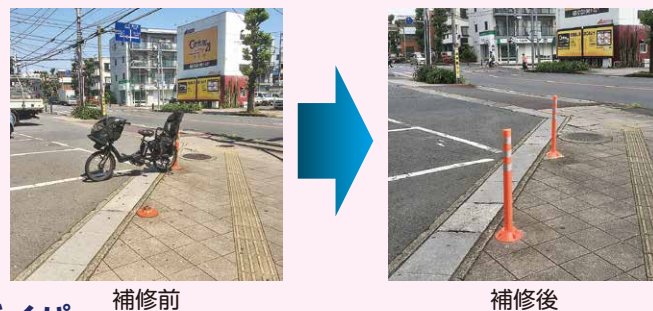
ぜひご覧ください！



# 市政の主役は市民です！

# 1年間の成果についてご報告

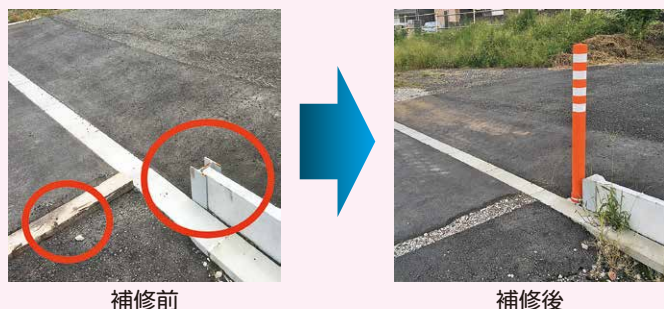
●令和4年5月、本町5丁目の交差点にある市道とコンビニの境のポールが破損してつまずく人が多いので、志木市が補修整備。



補修前

補修後

●令和4年6月、上宗岡5丁目の254バイパス整備中の歩道から駐車場へのブロックの角が鋭利で危険なため、鈴木県議と連携して朝霞県土整備事務所により対策としてポールを設置。



補修前

補修後

●令和4年6月、本町1・2丁目の駅前バス通り沿いの街路樹の枝葉が茂り、自転車通行等の見通しを悪くさせ危険。鈴木県議と連携して朝霞県土整備事務所が剪定を実施。



補修前

補修後

●令和4年12月、本町5丁目の市道1096号線は、歩行者や自転車が夕方や夜間に縁石にぶつかりやすく危険なため、反射板を志木市が設置。また、歩道面のゆがみやクレーニング等との段差については改修工事をしていただけになりました。(右側の3月議会での答弁ご参照)



設置前

設置後

歩道には段差・ひび割れも

**い** いまち志木、人にやさしいまちづくり  
**わ** くわくする教育！ あったかい子育て！  
**し** きに住んで、心身健康  
**た** のしく元気、商工建設サービス業&農業

令和5年度も「好きです志木市！」という方が一人でも増えるようがんばります！

# 令和4年度の一般質問について自己評価

私は、市の守備範囲外など実現性のないことを質問テーマとせず、**政策の実現・課題解決**に力点をおいて令和4年度も毎回チャレンジいたしました！

議会月	質問	実現性の高い答弁	各月の実現度※
6月	<ul style="list-style-type: none"> <li>●学校教育について</li> <li>●賑わいづくりについて</li> <li>●安心・安全の街づくりについて</li> <li>●地域要望について (通学路の安全確保についてなど)</li> </ul>	賑わいづくりについて、中心市街地活性化基本計画を現在策定中で、議員ご指摘のワークショップの参加者へのフィードバックについては秋頃に報告会を開催予定。また、今年4月に民間の旅行会社がカパルと一緒に巡る市内観光ツアーを実施したところ、大変盛況だったので、カパルは志木市の有力なコンテンツであると考えことから、鉄道会社の呼びかけに応じて、積極的に協力し、本市の賑わい創出につなげていきたい(市民生活部長)。	△
9月	<ul style="list-style-type: none"> <li>●学校教育の課題について (教員免許の更新、不登校対策について)</li> <li>●道路冠水の対策について</li> <li>●地域要望について (公園設備について、鯉のぼり掲揚とイルミネーションなど)</li> </ul>	現在、市内の公園60箇所内、8箇所に時計が設置されているが、議員ご指摘の通り公園への時計の設置は、子どもたちの時間感覚の育成に有効であると認識。今後、公園の改修工事等の実施に合わせて必要性を判断し、時計の設置について考えていく。 また、公園遊具等の市民ニーズの把握について、転入された方や子育て世代の方々からニーズを把握することは大変重要なので、議員ご提案の手法も参考にし、把握方法について考えたい。 いろは親水公園でのこのほりの掲揚や、イルミネーションの点灯は、本市の新たなランドマークとして、観光協会において幅広く議論しその必要性について見定めていく(都市整備部長)。	○
12月	<ul style="list-style-type: none"> <li>●防災力の強化のために (街角消火器、インクルーシブ防災など)</li> <li>●ふるさと納税について</li> <li>●地域要望について (志木市役所前の信号についてなど)</li> </ul>	議員ご指摘のとおり、町内会ごとの街角消火器の設置数については、町内会区域の面積や住宅事情によりばらつきがあるので、既存の設置場所を勘案し、町内会からもご意見をいただきながら、増やしていきたいと考えている。 さらに、志木市街角消火器設置要綱については、実態に合わせて要綱の必要な改正をしていく。認知度の向上には、防災訓練や防災講座、市ホームページ等の活用により、街角消火器の活用方法等の周知とともに、街角消火器が必要、かつ効果的な場所に設置できるよう、町内会に働きかけていく(総務部長)。	○
3月	<p><b>施政方針に対する質問</b></p> <ul style="list-style-type: none"> <li>●令和5年度当初予算の編成について</li> <li>●市内小中学校での英語力の向上をめざして</li> <li>●中心市街地活性化基本計画の実施について</li> <li>●地域要望について (歩道の安全のための整備についてなど)</li> </ul>	令和5年度の予算編成の歳出面では障がい福祉サービスに関する給付費や民間保育園に対する運営費の助成など義務的経費が対前年度比でおよそ1億7千万円、公共施設等の光熱水費も対前年度比でおよそ7千300万円増加している。しかしながら、市民の皆さまの付託と強い期待に応えるため国や県の補助金はもちろんのこと、建設事業においては、交付税措置のある有利な地方債を活用するなど、知恵を絞り、工夫を凝らし、子育て施策や高齢者施策をはじめ全ての施策の充実にも努めるとともに、市民サービスステーションの開設やヤングケアラーの実態調査、新複合施設建設事業の推進など40個の新規事業を盛り込み、令和5年度当初予算案を調えた(市長)。  ALT派遣事業者と連携し、今後市内全ての小・中学校において国際交流の取組を進めていく。さらに、文化交流や議員ご提案のSDGsを題材にした交流など国際理解教育のさらなる推進に努めていく(教育政策部長)。 「歩道の快適化の推進」事業で誰もが安心して歩きやすい歩道とするため、根上がりや段差解消、視覚障がい者への警告ブロックの設置など、バリアフリー化を進めていく。議員ご指摘の市道1096号線については、駅周辺の主要路線で子どもたちや歩行者も多く、危険性も高いことから改修工事を実施していく(都市整備部長)。	◎

※実現度…私の質問意図からあくまで自己判定したものでありますので、答弁の質とは関係ありません。複数の質問の中で、実現が困難だったものが多かった△の月や、中長期的な取組として未来につながるきっかけになった◎の月もありました(岩下隆)。